

## Opening Call

The moon has coincided /  
in a concentric circle. //  
(The water was a lock /  
the moon a key.) // Enter,  
gentlemen / enter! // Ladies  
and Gentlemen! // To the  
garden of my despair. / To  
the garden of my distress.

from "Suites" (1922)

## Book

The voyager of gardens/ holds  
an herbarium. / With his  
volume of odors, / he whirls  
around. // At night the souls  
of ancient birds / come to its  
branches. // They sing in that  
compressed forest / that needs  
the founts of sorrow. // Like  
the noses of small children  
/ pressed against opaque  
glass, / such are the flowers  
of this book / on the invisible  
glass of the years. // The  
voyager of gardens / opens  
his book weeping / and the  
errant smells / faint upon the  
herbarium.

from the suite, "Herbarium"

## Suites and a Dual Voyage

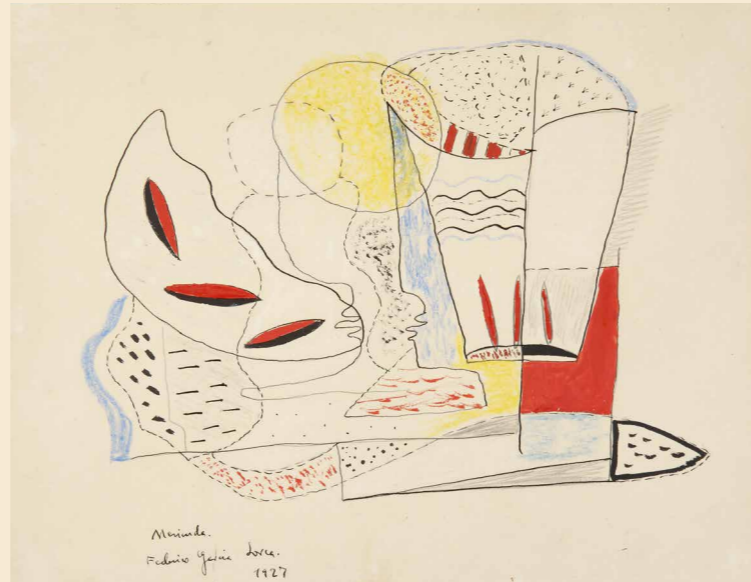
The poetic collection *Suites* marked a before and an after in Federico García Lorca's career, profoundly impacting his literary vision, his poetics, his understanding of the profession and his reputation as a writer. Nonetheless, *Suites* remains one of Lorca's least-known works, in large part due to the vicissitudes of the Spanish Civil War and exile. Written mainly between 1921 and 1923, revised until 1936 and planned for publication in book form multiple times, *Suites* never saw publication as a collection until its first critical edition in Spanish was released in 1983. Since then, new scholarly work has reformulated the book, its texts and the projects that underpin them, and invites us to appreciate *Suites'* influence on Lorca's later work. Based on this new research, *Suites and the Voyage of Perception* offers a state-of-the-art vision of the collection, leading the reader on a dual journey: the first, a temporal one, follows the project's textual life from 1920 to 1936, from its initial sketches to its further development and publication plans; and the second, a conceptual one, constitutes a voyage through one of *Suites'* central endeavors: that of transforming the way we perceive the world.

### The Textual Journey of *Suites* (1920–2020)

The trajectory of *Suites* from its initial composition until the present day—when relevant manuscripts and materials continue to surface—has been lengthy, interrupted, and complex, but also constitutes one of the most fascinating textual histories in contemporary poetry. *Suites'* beginnings are marked by a definitive shift in Lorca's poetics, and its textual development, especially between 1921 and 1927, directly influenced three poetic projects that were crucial for him at that time: *Poem of the Deep Song*, *Songs*, and *Gypsy Ballads*. The creation and revision of *Suites*, its publication in literary journals, and the many attempts to publish it as a book bring to light not only Lorca's creative and publication processes but also his professionalization in the 1920s and his strategic efforts to position himself as a writer of renown. Against the well-trod image of a Lorca who feared the press or neglected his texts and his professional image, the life of *Suites* instead reveals an astute, collaborative, hard-working, and dedicated writer. Although the Spanish Civil War, the resulting diaspora, and the poet's death left deep textual traces on the life of *Suites*, with time we are recuperating what Lorca defined as "a book that I have worked on a lot and with great love" and discovering what it might hold for us.

### *Suites*, the Voyage of Perception, and the Liminal World

Across the multiple versions of *Suites'* evolution stretches a concern for *perceiving* and *revealing* a reality deeper than that which we normally experience, a reality that challenges our very ability to feel or even notice it. Materialized beyond the terrain of the expected, the comfortable or the already experienced, this liminal reality exists right beneath our noses. It occurs both around and within us but goes unregistered by the complacent gaze of the conventional observer, and therefore a deeper understanding of life, the world and ourselves escapes us. *Suites* thus embodies a desire to perceive the seemingly invisible or unimaginable and thereby expand human consciousness. One of *Suites'* central threads, then, is the exploration of the very *frontiers* of perception in an effort to locate them and perhaps broaden or transform them. How can we locate the limits of perception? How do we make visible that which we cannot even see? And what might the unnoticed or somehow marginalized reality be like? At the same time, *Suites* moves beyond this exploration by focusing on the logics that normalize, restrict, and impoverish us. The voyage of perception in *Suites* clarifies the very limits of convention, human awareness, social norms, and literary rules and expectations. And in making these limits visible, it creates the conditions of possibility for us to critique and transform them from the margins.



Federico García Lorca,  
*Merienda*, 1927.  
Archivo Fundación  
Federico García Lorca,  
Centro Federico García Lorca

Exposición Exhibition 26.2 / 31.5.2020

Comisaria Curator Melissa Dinverno

Horario de la exposición  
Martes a sábado, de 11 a 14 h y de 17 a 20 h  
(a partir del 15 de marzo, de 11 a 14 h y de 18 a 21 h)  
Domingos y festivos, de 11 a 14 h  
Lunes cerrado

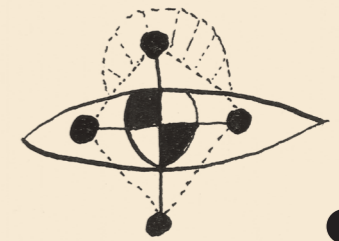
Exhibition opening times  
Tuesday to Saturday, 11 a.m. - 2 p.m. and 5 p.m. - 8 p.m.  
(from March 15, 11 a.m. - 2 p.m. and 6 p.m. - 9 p.m.)  
Sundays and holidays, 11 a.m. to 2 p.m.  
Mondays closed

Más información More information  
[centrofedericogarcialorca.es](http://centrofedericogarcialorca.es)

Centro Federico García Lorca  
Plaza de la Romanilla s/n.  
18001 Granada  
Tlf. +34 958 274 062



Federico García Lorca



# sui tes

el viaje de la percepción

# Pregón

La luna ha coincidido en un círculo concéntrico.

(El agua era cerradura, la luna llave.)

¡Pasen, señores, pasen!

¡Señoras y caballeros!

Al jardín de mi desesperanza.  
Al jardín de mi desconsuelo.

de "Suites" (1922)

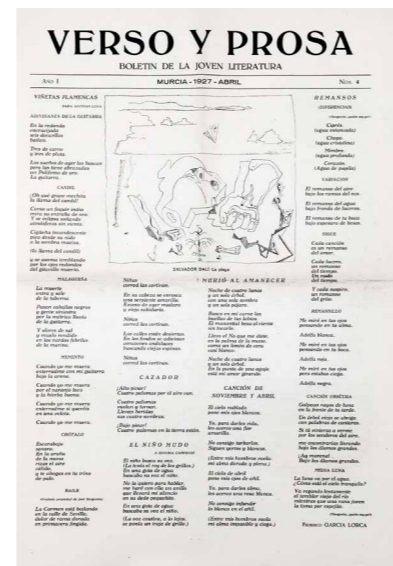
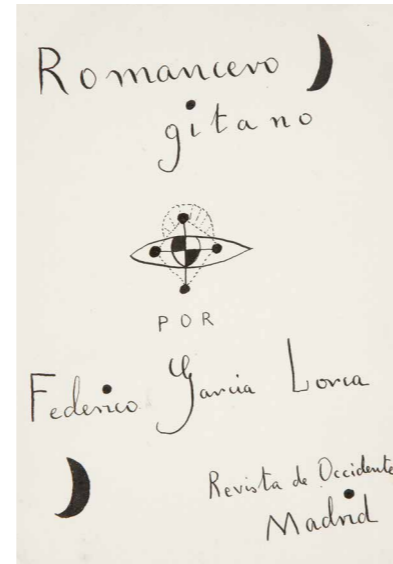
Federico García Lorca sentado al piano con partitura de *Scheherazade* de Nikolái Rimski-Kórsakov. Granada, 1919. Archivo Fundación Federico García Lorca, Centro Federico García Lorca



# Suites y un doble viaje

*Suites*, libro poético de Federico García Lorca, marcó un antes y un después en su carrera e influyó profundamente en su restante trayectoria como escritor: en su visión literaria, su poética, su forma de entender la profesión y en su reputación en el campo literario. Sin embargo, a día de hoy continúa siendo una de las obras menos conocidas de Lorca, en gran parte por las vicisitudes de la guerra civil y el exilio. Escrita principalmente entre 1921-1923, revisada hasta 1936 y proyectada múltiples veces como libro poético, *Suites* nunca llegó a publicarse como colección hasta su edición crítica en 1983. Desde entonces, un nuevo impulso crítico reformula el libro, sus textos y el proyecto que los sustenta, y nos invita a apreciar y poner en valor la influencia de *Suites* en la posterior obra lorquiana. Basada en esa investigación, *Suites y el viaje de la percepción* ofrece una visión renovada de este libro poético, proponiendo al lector un doble viaje: por una parte, temporal, a través de la vida (textual) de *Suites* (1920-1936), desde sus primeros esbozos a su desarrollo y planes de publicación; y, por otra, conceptual, como trayecto por un proyecto central de *Suites* —el de transformar la forma en que percibimos el mundo.

Federico García Lorca, [Proyecto de cubierta: ojo y constelación entre dos medias lunas], [1928]. Archivo Fundación Federico García Lorca, Centro Federico García Lorca.



# La vida textual de *Suites* (1920-2020)

La trayectoria de *Suites* desde el momento de su creación hasta hoy —cuando todavía siguen apareciendo materiales y manuscritos relevantes— ha sido larga, accidentada y compleja, pero es también una de las historias textuales más fascinantes de la poesía contemporánea. Sus comienzos marcan un giro definitivo en la poética de Lorca, y su desarrollo textual, especialmente entre 1921 y 1927, influye directamente en las tres obras poéticas cruciales de ese momento: *Poema del cante jondo*, *Canciones* y *Romancero gitano*. La creación y revisión de *Suites*, su publicación en revistas literarias y los múltiples intentos de publicarlo como libro evidencian no solo el proceso creativo y editorial del poeta, sino también su aprendizaje profesional en los años veinte y su esfuerzo por posicionarse como escritor de renombre en la escena literaria. Al contrario de las leyendas existentes sobre Lorca —su miedo a la imprenta o su carácter descuidado ante sus textos y su propia imagen profesional— la vida de *Suites* nos revela un escritor astuto, colaborador, trabajador y dedicado. Aunque la guerra civil, la diáspora que produjo y la muerte del poeta dejaron profundas huellas textuales en la vida de *Suites*, con los años se está recuperando lo que Lorca definió como “un libro que he trabajado mucho y con gran amor” y se está descubriendo lo que este libro puede aún revelarnos.

*Verso y Prosa. Boletín de la joven literatura* (Murcia) I, núm. 4 (abril 1927): [1]. Archivo Fundación Federico García Lorca, Centro Federico García Lorca.

# *Suites*, el viaje de la percepción y el mundo de los límites

Durante la evolución de *Suites*, en todas sus versiones, se evidencia la preocupación de Lorca por *percibir* y *revelar* una realidad más profunda que la convencional, una que desafía nuestra capacidad de sentirla o notarla. Materializada fuera del terreno de lo esperado, lo cómodo o lo experimentado, esta realidad liminal existe bajo la mirada complaciente de cualquiera de nosotros. Está presente en nuestro interior y a nuestro alrededor, pero no es advertida por el observador convencional y, así, un entendimiento más profundo de la vida, del mundo y de nosotros mismos se nos escapa. Por tanto, una preocupación constante de las suites es que se perciba la vida de forma que se muestre lo insospechado para conseguir una mayor expansión de la conciencia humana.

Un enfoque principal de *Suites* reside, por lo tanto, en la investigación de las propias *fronteras* de la percepción, en tratar de localizarlas y, tal vez, ampliarlas o transformarlas. ¿Cómo se pueden localizar los límites de la percepción? ¿Cómo se hace visible lo invisible, lo que no se nota? ¿Cómo es esa realidad ignorada, aquella solamente accesible desde otra perspectiva? A su vez, *Suites* va más allá de esa investigación al poner en foco las mismas lógicas construidas que nos limitan y empobrecen. El viaje de la percepción en *Suites* evidencia cuáles son los límites de la lógica convencional, la conciencia humana, las normas sociales y las reglas y expectativas literarias y, al hacerlos visibles, crea la condición necesaria para nuestra crítica y transformación de estas desde sus márgenes.

Federico García Lorca, *La vista y el tacto*, ca. 1929-1930. Archivo Fundación Federico García Lorca, Centro Federico García Lorca

# Libro

El viajante de jardines lleva un herbario. Con su tomo de olor gira.

Por las noches vienen a sus ramas las almas de los viejos pájaros.

Cantan en ese bosque comprimido que requiere las fuentes del llanto.

Como las naricillas de los niños aplastadas en el cristal opaco, así las flores de este libro sobre el cristal invisible de los años.

El viajante de jardines abre el libro llorando y los olores errabundos se desmayan sobre el herbario.

de la suite “Herbarios”

